

EPLEFPA DURANCE ET PAYS DES SORGUES

RAPPORT D'AUTOÉVALUATION

Avril 2022

II. Diagnostic du contexte interne et externe

Le choix retenu est de proposer un diagnostic interne et externe pour chaque centre (LEGTA, LPA, Exploitation) plutôt que pour l'EPLEFPA dans son ensemble, en raison des fortes disparités entre les deux sites, mais aussi entre les structures de l'établissement. Par commodité, on désignera aussi sous l'appellation « centre » l'UFA (extension du CFA RAP rattachée administrativement et financièrement au centre 01 LEGTA).

A. Le contexte interne de l'établissement

Historique de l'EPLEFPA et de ses projets d'établissement

----- 1992

Constitution de l'EPLEFPA de la Durance et du Pays des Sorgues regroupant le LEGTA « François Pétrarque » d'Avignon, siège de l'EPL, le LPA « La Ricarde » de L'Isle-sur-la-Sorgue et l'Exploitation agricole.

----- 2000

Premier projet d'établissement formalisé pour l'EPLEFPA.

----- 2008

Validation d'un projet d'Exploitation dans le cadre du Programme régional pour les exploitations de référence en démarche de développement durable.

----- 2009

Engagement de l'Établissement dans la démarche Agenda 21 (plan d'action pour le XXI^e siècle adopté lors du sommet de la Terre à Rio de Janeiro en juin 1992), avec suivi des projets et participation à des réunions avec des partenaires, création d'un comité de pilotage.

Sur le site d'Avignon, un travail d'élaboration de projet de centre (bien qu'intitulé « Pré-projet d'établissement ») voit le jour entre décembre 2008 et janvier 2009. Réalisé sur la base d'un diagnostic interne, il vise à « élaborer des propositions pour des axes stratégiques » en lien avec la thématique de Développement Durable.

Pour le site de L'Isle-sur-la-Sorgue, le travail de concertation est réalisé en 2012.

----- 2013 & 2014

Validation d'un nouveau « projet d'établissement » qui se décline sur chacun des deux lycées en fiches actions (et donc en projets de centres).

----- 2018

Validation d'un nouveau projet d'Exploitation dans le cadre du Programme national « Produire autrement » et du Programme régional « Vers des exploitations écologiquement et économiquement performantes ».

----- 2019

Le directeur de l'EPLEFPA lance le chantier de l'élaboration d'un « projet stratégique » pour l'EPLEFPA. Eduter est sollicité pour apporter un appui méthodologique à l'émergence de ce projet. Réunion de groupes de travail sur plusieurs thèmes :

- Communication interne et externes,
- Bien-être et climat de confiance,
- Accompagnement des apprenants,
- Valorisation des sites, embellissement,
- Ancrage de l'EPLEFPA dans le territoire,
- Offre de formation : modernisation et pérennisation,
- Evolution de l'Exploitation au service de la pédagogie.

----- 2021

L'EPLEFPA s'engage dans la démarche d'autoévaluation, prémices de l'élaboration d'un projet pour l'EPLEFPA de la Durance et du Pays des Sorgues.

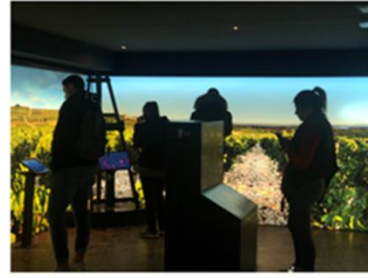
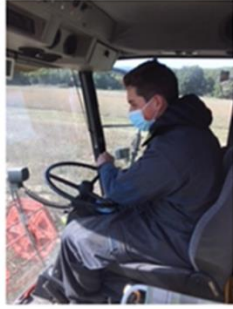
LYCÉE PÉTRARQUE



LPA LA RICARDE



UFA



EXPLOITATION



1. Le LEGTA – Lycée François Pétrarque d'Avignon

Historique

Extrait de l'article de Audibert M., « Lycée Agricole F. Pétrarque » in *Patrimoine XXe* (DRAC Provence-Alpes-Côte d'Azur, janvier 2002).

Le contexte. Le Lycée François Pétrarque a été construit de **1966 à 1969** à la périphérie est de la ville d'Avignon, au lieu-dit Cantarel, dans une zone alors essentiellement agricole, sur un terrain plat souvent balayé par le mistral, ponctué de haies d'arbres coupe-vent délimité au nord par la R.N. 7. L'établissement était réservé aux jeunes gens et jeunes filles qui se destinaient aux carrières du monde agricole alors en plein essor dans le Comtat Venaissin.

L'édifice. S'écartant de la composition académique traditionnelle, axée et symétrique, et de la typologie « moderne » des barres alors en faveur dans les constructions scolaires et universitaires, le plan en ailes de moulin distribue les fonctions spécifiques autour d'un noyau central affecté aux services généraux et à l'accueil, passage quasi obligé pour se rendre dans les classes, les réfectoires, les unités d'habitation et le gymnase. Au nord, reliées par un couloir central, les salles d'étude s'ouvrent sur de petits patios protégés, fermant leurs murs extérieurs au vent. À l'ouest, sur pilotis, l'internat des étudiants présente au soleil ses trois niveaux de balcons éclairant d'étroites chambres. Au sud c'est l'internat des petits, dont les pièces sont protégées d'une trop forte lumière par des brise-soleil de béton moulé préfabriqués parfaitement adaptés à l'orientation des locaux. À l'est le gymnase et le centre socioculturel sont accompagnés d'un amphithéâtre à hublots coulissant sur le ciel et dont le fond pouvait s'ouvrir sur le paysage, accueillant aussi bien les lycéens que le public extérieur.

La présence de patios internes plantés d'essences diverses dans le noyau central et dans le centre socioculturel, l'utilisation du toit terrasse, la construction de l'internat sur pilotis, le traitement en béton brut des surfaces tant internes qu'externes, font référence aux formules mises au point par Le Corbusier, notamment au monastère de la Tourette.

On signalera particulièrement les multiples escaliers en béton animant le nu des murs et les gargouilles, tels de monumentales sculptures.

L'architecte. Architecte, historien et chercheur, mais également écrivain (*L'Arbre du ciel*) et auteur de *cédérom* (*Le Carnet de Villard de Honnecourt*), Roland Bechmann, après des études d'histoire à la Sorbonne et d'architecture aux Beaux-Arts, dont il sort diplômé en 1944, exerce tout d'abord avec son père Lucien Bechmann. À partir de 1950, il crée son Atelier d'Aménagement et d'Architecture (AAA). Le souci d'intégrer l'architecture dans son environnement naturel guide ses réalisations et l'amène à fonder en 1965 la revue *Aménagement et Nature*. Sa production variée – maisons individuelles, maisons transportables, immeubles collectifs, banques, constructions industrielles, équipements intérieurs – est toujours conduite par la recherche de la fonctionnalité et la mise à profit des contraintes et de l'environnement.

On soulignera sa participation active à la résistance du Vercors en 1943-1944.



Le commanditaire. Edgar Pisani, Ministre de l'Agriculture, charge l'architecte Roland Bechmann de la conception du complexe, dont le programme devra comprendre des salles de classe et laboratoires, des bâtiments d'internat accompagnés d'une infirmerie et d'un réfectoire, mais aussi un ensemble socioculturel et sportif destiné à recevoir un public étranger à l'établissement, l'ouvrant ainsi au monde extérieur. Le programme est nettement plus avancé que celui des constructions contemporaines de l'Éducation Nationale. Nettement plus avancée également la conception architecturale résolument moderne, empreinte de « brutalisme » tant dans l'agencement du plan et le jeu des volumes que dans le traitement de surface, traduisant ainsi la liberté étonnante laissée au maître d'œuvre.

Roland Bechmann associe à la réalisation son collaborateur François Girard, Pierre Biscop et Charles André, architectes avignonnais, assurant le suivi de l'opération. Le 1% du budget de la construction réservé à une œuvre d'art se traduit par le décor polychrome du sculpteur S. Guillou, associé au céramiste L. Mélando, dérobant au mistral l'entrée principale. La destination agricole de l'édifice est affirmée par le bas-relief en ciment moulé, réduction d'un dessin d'origine d'H. Guastalla.

Il présente le plan du lycée au milieu d'un foisonnement végétal et animalier qui n'est pas sans évoquer les peintures gothiques de la chambre du Cerf au Palais des Papes d'Avignon.

Le Lycée François Pétrarque est inscrit sur l'inventaire supplémentaire des monuments historiques depuis **1989**.

Menaces et Opportunités

MENACES	OPPORTUNITÉS
Situations externes défavorables, freins ; obstacles qui peuvent nuire au développement du LEGTA	Situations externes , propres à l'environnement dans lequel évolue le LEGTA qui peuvent procurer un avantage et sur lesquelles on peut prendre appui
Situation financière qui se dégrade depuis 3 ans (compte financier 2020 déficitaire de 106 000 euros) en lien avec la crise sanitaire Covid19	Compétences bien identifiées et reconnues au niveau régional (agroalimentaire, laboratoires, biotechnologies)
Baisse des effectifs de la formation initiale scolaire qui s'accélère depuis 5 ans (-30 % en 20 ans)	Absence de formation professionnelle dans la carte des formations
Offre locale de formation extrêmement concurrentielle pour le Vaucluse : • 3 EPLEFPA = Campus Durance et Pays des Sorgues (Avignon & L'Isle-sur-la-Sorgue) ; Campus Provence & Ventoux (Carpentras) ; Orange • 7 établissements agricoles privés • de nombreux établissements de l'Éducation nationale dont un nouveau lycée proche (à Châteaurenard)	Absence de formation post BTSA dans la carte des formations
Compétence en Production désormais esseulée (section de BTSA PH, voire STAV Production)	Réseau important de partenaires à proximité immédiate et en cohérence avec nos formations : • GRAB • INRAE • Université Avignon • IFRIA • ISEMA-ISARA • Chambre d'Agriculture de Vaucluse
Baisse de dotation en AE et ARL	Accès facile en voiture (périphérie d'Avignon, à proximité d'une sortie d'autoroute, sur un grand axe routier)
Carrefour devant le lycée très dangereux	Partenariat avec l'EPLFPA de Carpentras (mise à disposition de locaux, ouvertures conjointes de formations, expérimentation pédagogique...)
Relations avec l'Éducation nationale plus que restreintes (convention d'hébergements croisés)	Bien exposé pour imaginer une communication sur nos formations
Contexte sanitaire anxigène impactant la capacité de mise en projet, et ayant modifié le rapport au travail	Positionnement dans la Ceinture Verte d'Avignon qui est une opportunité pour travailler avec des partenaires en lien avec la défense de l'environnement : • Association • Mairie d'Avignon
Accès peu aisé en transport en commun (pas de ligne depuis les Bouches-du-Rhône, pas de desserte tram)	
Environnement autour du lycée peu sécurisant	
Manque de liens avec une de nos autorités de tutelle (Conseil Régional)	
Manque d'un appui juridique/RH/ financier	

2. Le LPA – Lycée « La Ricarde » de L’Isle-sur-la-Sorgue

Historique

Extrait de l'article de Audibert M., « Lycée agricole La Ricarde » in *Marie France Chatenet Architecture* (<https://www.architectes-pour-tous.fr/architectes-pour-tous/marie-france-chatenet-architecture>).

Le Lycée par son architecture instaure un dialogue avec le site, dominé par le Mont Ventoux et marqué par le passage de la Sorgue, rythmé par des haies de cyprès ou de peupliers qui protègent et ordonnent les plaines agricoles, délimitent les propriétés, orientent le paysage. A la façon d'un grand domaine agricole, le Lycée s'installe dans le terrain dans le respect de la tradition locale, ouvert au sud et protégeant les espaces extérieurs du vent dominant. Les différents corps de bâtiments répondent au caractère nécessairement hétérogène du programme dans un ensemble cohérent et structuré. Leur architecture revisite les typologies agricoles et l'emploi de matériaux usuels tels que le zinc, le polycarbonate, le bois et le béton, en les élevant au rang de matériaux nobles. Elèves et professeurs sont invités à un voyage initiatique à travers les éléments marquants du monde rural, mis en scène par la volumétrie, les qualités d'organisations des formes et des matériaux.

1962 : construction. **1968** : extension. **2011** : réhabilitation des bâtiments et extension de la capacité d'accueil à 200 élèves. Architecte : Marie France Chatenet.

Menaces et Opportunités

MENACES	OPPORTUNITÉS
Situations externes défavorables, freins ; obstacles qui peuvent nuire au développement du LPA	Situations externes , propres à l'environnement dans lequel évolue le LPA, qui peuvent procurer un avantage et sur lesquelles on peut prendre appui
Effectifs fluctuants et faibles dans le cœur de métier (Production, Agroéquipements)	Compétences bien identifiées et reconnues au niveau régional (agroéquipements)
Lycée peu connu localement, même des L'Islois	Partenariats locaux : <ul style="list-style-type: none"> • Mairie de L'Isle-sur-la-Sorgue • SDIS • Gendarmerie • clubs sportifs
Compétence en Production fortement menacée (gel du Bac Pro CGEA)	Proximité de 2 collèges (Jean Bouin et Jean Garcin) et d'un lycée général de l'Éducation nationale (Alphonse Benoît)
Offre locale de formation extrêmement concurrentielle pour le Vaucluse : <ul style="list-style-type: none"> • 3 EPLEFPA = Campus Durance et Pays des Sorgues (Avignon & L'Isle-sur-la-Sorgue) ; Campus Provence & Ventoux (Carpentras) ; Orange • 7 établissements agricoles privés • de nombreux établissements de l'Éducation nationale dont un lycée proche qui propose des formations en agroéquipements (à Vedène) 	Employabilité des élèves de la filière Agroéquipements
Contexte sanitaire anxiogène impactant la capacité de mise en projet	Absence de formation générale et/ou technologique dans la carte des formations
Multiplicité de situation d'élèves difficiles (sociale, familiale)	Absence de formation supérieure dans la carte des formations
Manque de liens avec une de nos autorités de tutelle (Conseil Régional)	
Manque d'un appui juridique/RH/ financier	

3. L'UFA – sites d'Avignon et de L'Isle

Historique

Une formation en apprentissage est proposée sur le site d'Avignon depuis le début des années **2000** (BTSA « Industries Agro Alimentaires », aujourd'hui STA), sous la forme d'une convention avec le CFA de l'IFRIA et dans un cadre proche d'une section d'apprentissage.

De même et depuis **2009**, le site de L'Isle-sur-la-Sorgue propose un BTSA GDEA en apprentissage, porté initialement par le CFPPA de Carpentras.

L'UFA d'Avignon est créée en **2014**. La carte des formations s'enrichit alors d'un CS Restauration collective (en partenariat avec l'Ecole Hôtelière d'Avignon).

Menaces et Opportunités

MENACES	OPPORTUNITÉS
Situations externes défavorables, freins ; obstacles qui peuvent nuire au développement de l'UFA	Situations externes , propres à l'environnement dans lequel évolue l'UFA, qui peuvent procurer un avantage et sur lesquelles on peut prendre appui
Fin des aides gouvernementales pour les entreprises qui recrutent des apprentis (le 30/05/2021)	Augmentation des effectifs (+ 30 rentrée scolaire 2021) en lien avec l'embellie des effectifs de l'apprentissage régional et national
Incertitudes sur le devenir de certains partenaires impliqués dans les formations (IFRIA)	Compétences bien identifiées et reconnues au niveau régional (agroalimentaire, laboratoires, biotechnologies, agroéquipements)
Fermeture du CS RC : Problématique de recrutement des apprentis	Absence de formation post BTSA en apprentissage / formation continue dans la carte des formations et en lien avec nos compétences (une Licence professionnelle en « Management et Gestion des Organisations » en partenariat avec l'Université d'Avignon mais sans lien direct avec nos BTSA)
Concurrence dans les formations en Agroéquipements (Lycée des Métiers de Vedène) pour notre BTSA GDEA et en biotechnologie avec l'IUT d'Avignon et Miramas pour notre BTSA ANABIOTEC	Réseau important de partenaires à proximité immédiate et en cohérence avec nos formations par apprentissage : <ul style="list-style-type: none"> • GRAB • INRAE • Université Avignon • IFRIA • ISEMA/ISARA • Innov'Alliance • Chambre d'Agriculture de Vaucluse
	Ouverture de deux BAC + 3 : <ul style="list-style-type: none"> • biotechnologie • agroéquipements
	Création de classes dédiées à l'ANABIOTEC avec certains partenaires : GRDF, EUROFINS et PHYTOCONTROL

4. L'Exploitation agricole – sites d'Avignon et de L'Isle

Historique

En **1958** le domaine alors inexploité de La Ricarde est acheté par la municipalité de l'Isle-sur-la-Sorgue. Jusqu'en **1986** les terres sont occupées par des cultures légumières, des vergers et de la vigne. Suite à des difficultés financières importantes, le Conseil d'Administration décide de changer l'orientation de l'Exploitation en supprimant l'ensemble des cultures pérennes puis le maraîchage en **1987**. Les 16 hectares de surface restante (6 en faire valoir direct, 10 en fermage) sont convertis au profit des grandes cultures.

Le domaine d'Avignon a toujours été tourné vers des productions maraîchères, la vigne et l'arboriculture. Durant les années **1980**, de lourds investissements sur fond propre, ainsi que des problèmes de mévente sur les productions sont à l'origine de difficultés financières sur l'exploitation (-300 000 € de fond de roulement en **2000**), mettant en péril l'équilibre financier de l'EPL.

En raison de ces difficultés économiques et de la loi de 2001 qui a validé la création des exploitations en Centres Constitutifs, le Conseil d'Administration de l'EPL décide en **janvier 2001**, sur les conseils de l'Inspection, de fusionner les deux exploitations en un seul Centre Constitutif sous l'autorité d'un unique Directeur d'Exploitation. Des mesures économiques drastiques (suppression d'emplois, restructuration des productions, etc.) sont prises dans la décennie suivante afin de redresser le montant du fond de roulement de l'exploitation qui atteint les 100 000 € à la fin de l'exercice **2014**. Cependant, au cours de l'année **2016**, de nouvelles difficultés financières apparaissent en raison de la masse salariale importante sur le site d'Avignon couplée à la baisse du prix des céréales (-130 000 € de résultat de fonctionnement). Dans le but de rétablir la santé économique de l'exploitation, la charge liée à la main d'œuvre est réduite davantage et une demande d'affectation d'un Ingénieur fonctionnaire sortant d'école pour prendre la direction du site d'Avignon a été validée en CA en 2017 ; le poste a été pourvu dès **septembre 2017**.

Menaces et Opportunités

MENACES	OPPORTUNITÉS
Situations externes défavorables, freins ; obstacles qui peuvent nuire au développement de l'Exploitation	Situations externes , propres à l'environnement dans lequel évolue l'Exploitation, qui peuvent procurer un avantage et sur lesquelles on peut prendre appui
Situation financière dégradée de manière structurelle	Partenariats locaux forts : <ul style="list-style-type: none"> • GRAB • Grand Avignon • Mairie de L'Isle-sur-la-Sorgue • Bio de Provence • Boulangerie d'Ici
Compétence en Production fortement menacée (fermeture du Bac Pro CGEA sur le site de L'Isle, isolement du BTSA PH sur le site d'Avignon). A mettre en relation avec la problématique de devenir des 2 sites de l'Exploitation	Projets impliquant les 2 sites : <ul style="list-style-type: none"> • Baguette de pain avec les blés de l'Exploitation • PEI Bio Dur • Ecophyto'TER • CASDAR Messicoles • Légumes solidaires • Rucher école
Peu d'expérimentation sur le site d'Avignon	Appui du Conseil régional (investissement) et de la DRAAF (projets)
Pas d'orientation grandes cultures des exploitations des Bouches-du-Rhône et du Vaucluse	Convention de mutualisation de compétences avec l'EPLEFPA de Carpentras (prêt de matériel...)
Peu de liens avec la chambre d'Agriculture et les organisations professionnelles	Forte progression du secteur des PAPAM, notamment en AB
	Bouches-du-Rhône et Vaucluse = départements de plus forte densité d'actifs agricoles en PACA

B. Le contexte externe de l'établissement

1. Le LEGTA

Faiblesses et Forces

FAIBLESSES Facteurs internes au LEGTA et négatifs, qui peuvent se révéler néfastes pour l'organisation et qui peuvent être améliorés	FORCES Facteurs internes au LEGTA et positifs, qui lui procurent un avantage durable
Stabilité et manque de mobilité des équipes → risque de lassitude, d'usure, de fragilité, résistance aux changements, perte de souplesse pour ajuster les services	Stabilité et implication globale des équipes → projets sur le long terme, attachement au lycée
Taux d'enseignants contractuels élevé (25%)	Projets à construire → dynamique de mise en projet, création de liens
Pas de projet d'établissement, ni de centre, ni de service (PADC, Projet Vie Scolaire, Projet pédagogique...)	Projets visant à renforcer les compétences : <ul style="list-style-type: none"> • atelier de transformation • ANABIOTEC phase II • acquisition de micro méthaniseurs • blocs modulaires
Projets menacés : <ul style="list-style-type: none"> • atelier de transformation (remis en cause à de nombreuses reprises, existence de projets concurrents sur le territoire) • ANABIOTEC phase II (défection de la structure qui devait accueillir une partie des travaux pratiques, pas d'enveloppe allouée initialement pour l'ouverture de la filière) 	Activités périscolaires nombreuses, variées, de qualité : <ul style="list-style-type: none"> • Rugby dont Académie • enseignement optionnel Hippologie Équitation • ALESA • AS
Absence d'outil de suivi budgétaire	Espaces de vie nombreux et de qualité : <ul style="list-style-type: none"> • cours • terrains sportifs • Exploitation agricole annexée
Bâtiment classé non sécurisé et vieillissant → coûteux à chauffer et entretenir, impossible à étendre, sujet aux intrusions	Bâtiment avec du cachet (classé à l'Inventaire des Monuments historiques)
Procédures et documents sur la sécurité perfectibles (PPMS, DUER)	Plateaux et salles techniques sur site : <ul style="list-style-type: none"> • laboratoires • cuisine pédagogique • salles spécialisées équipées • matériel de pointe et neuf (achat 2021)
Projets de Coopération Internationale au point mort	Compétences en Informatique et en Communication
Distance entre les 2 sites (30 km soit 40 minutes)	Suivi individualisé des élèves (pédagogique, éducatif)
Absence de formation post BTSA dans la carte des formations	Locaux équipés pouvant être loués ou mis à disposition dans le cadre de partenariats ou de locations : <ul style="list-style-type: none"> • amphithéâtre • salles spécialisées • internats • plateaux sportifs
Projets d'animation du territoire à redynamiser suite à la période de restrictions (période Covid-19)	Taux de réussite annuel aux examens en Bac Général (100%)

Absence de culture de l'établissement à l'ESC	Offre de formation globalement cohérente
Filière Production peu ou plus attractive	PLEPA finalisé
Filières ANABIOTEC, STA, enseignement optionnel Hippologie Équitation très onéreux pour le budget du LEGTA	Internat mutualisé offrant des activités nombreuses ainsi que des études dirigées
Capacité d'accueil dans les laboratoires limitée et donc contraignante pour augmenter les effectifs	
Affichage et fléchage externe et interne perfectibles	
Pas de formateur interne SST	

2. Le LPA

Faiblesses et Forces

FAIBLESSES	FORCES
Facteurs internes au LPA et négatifs, qui peuvent se révéler néfastes pour l'organisation et qui peuvent être améliorés	Facteurs internes au LPA et positifs, qui lui procurent un avantage durable
<p>Stabilité et manque de mobilité des équipes → risque de lassitude, d'usure, de fragilité, résistance aux changements + difficulté de recrutement dans la discipline agroéquipement (équipe en sous-effectif, un enseignant à temps plein ne pouvant effectuer des TP, un enseignant avec tiers temps et un enseignant à 80%) + Pas de formation pour adapter les compétences des enseignants aux évolutions des métiers de l'agroéquipement Les effectifs en CAPA fluctuant car formation initiale pas le premier choix des apprenants qui souhaitent plutôt être en apprentissage et qui quittent l'établissement dès signature d'un contrat</p>	<p>Stabilité et implication globale des équipes → projets sur le long terme, attachement au lycée - Tiers temps en agroéquipement - Classe de 3ème qui peut être un vivier pour "alimenter" nos formations - Exploitation et matériel récent sur site Présence d'une responsable pédagogique en appui de la Proviseure (5 heures hebdo)</p>
<p>Taux d'enseignants contractuels élevé (entre 25 et 30%) - L'image de l'établissement fortement affichée agricole (et pas forcément professionnel) et le poids du "passé" encore bien prégnant</p>	<p>Projets à construire → dynamique de mise en projet, création de liens - Établissement à taille humaine et familiale ayant la capacité à accompagner les élèves notamment ceux ayant des problématiques DYS Mise en place de groupes de travail sur les filières pour dynamiser leur contenu et les rendre plus attractives - Travail de refonte de "la communication sur le lycée et ses formations" (ex : réécriture des fiches formation)</p>
<p>Pas de projet d'établissement, ni de centre, ni de service (PADC, Projet Vie Scolaire, Projet pédagogique...) - Domaines de production qui n'attirent pas les jeunes - Image des domaines de production pas assez moderne et tournée vers les nouvelles technologies Coût pédagogique élevé (nombreuses sorties - besoin de véhicules - nécessité de faire appel à la Vie Scolaire pour mettre en œuvre les sorties...)</p>	<p>Projets visant à renforcer les compétences :</p> <ul style="list-style-type: none"> • atelier d'exploitation • journée "drones" • acquisition de simulateurs de conduite d'engins <p>Réflexion sur l'évolution des structures plus en cohérence avec les domaines de formation du lycée et de l'EPL</p>

<p>Accompagnement numérique défaillant Pas d'enseignant TIM Pas d'échange avec d'autres établissements (notamment ceux de L'Isle-sur-la-Sorgue)</p>	<p>Activités périscolaires nombreuses, variées, de qualité :</p> <ul style="list-style-type: none"> • Rugby • APPN • AS • ALESA <p>Présence d'outils pédagogiques récents (ateliers, matériel agricole...)</p> <p>EDT aménagés avec des plages de TP conséquentes, de nombreuses sorties pédagogiques</p>
<p>Bâtiments récents mais avec malfaçons (internat)</p>	<p>Espaces de vie nombreux et de qualité :</p> <ul style="list-style-type: none"> • cours • terrains sportifs • Exploitation agricole annexée
<p>Accès au site peu commode (fin de route)</p>	<p>Bâtiments récents</p>
<p>Procédures et documents sur la sécurité perfectibles (PPMS, demande de dérogation de travaux dangereux, affichage sécurité dans les ateliers)</p>	<p>Site sécurisé</p>
<p>Projets de Coopération Internationale au point mort</p>	<p>Plateaux techniques sur site :</p> <ul style="list-style-type: none"> • ateliers <p>Les investissements partagés entre lycée et UFA (ex : Mini pelle) Moyens partagés entre Lycée et UFA (Ex : 50% assistant d'éducation)</p>
<p>Accueil de l'UFA perfectible (problème de clefs, de réseau, d'accès aux véhicules) Pas de passerelle et de transition entre formation lycée et UFA (Du BAC PRO AE au BTSA GDEA)</p>	<p>Suivi individualisé des élèves (pédagogique, éducatif) Infirmière disposant de la compétence formateur SST</p>
<p>Absence de responsable d'ateliers Difficulté de donner des responsabilités de coordo ou PP aux profs de technique (notamment dans la filière AE) Pas de synergie entre la chaire d'agroéquipement et la chaire d'agronomie Pas de partage de compétences dans les matières techniques (notamment agroéquipement) entre Lycée et UFA</p>	<p>Locaux équipés pouvant être loués ou mis à disposition dans le cadre de partenariats ou de locations :</p> <ul style="list-style-type: none"> • ateliers • internats • plateaux sportifs
<p>Distance entre les 2 sites (30 km soit 40 minutes)</p>	<p>Taux de réussite annuel aux examens en CAPA (100%)</p>
<p>Absence de formation générale et/ou technologique dans la carte des formations</p>	<p>PLEPA finalisé</p>
<p>Absence de formation supérieure dans la carte des formations</p>	<p>BTSA GDEA qui complète la filière agroéquipement Le BP en apprentissage qui permet une réorientation en interne des apprenants n'ayant pas les capacités de réussir en Bac Pro AE</p>

3. L'UFA

Faiblesses et Forces

FAIBLESSES Facteurs internes à l'EPL et négatifs, qui peuvent se révéler néfastes pour l'organisation et qui peuvent être améliorés	FORCES Facteurs internes à l'EPL et positifs, qui lui procurent un avantage durable
Complexité des montages de conventions en apprentissage : <ul style="list-style-type: none"> • CFA RAP • IFRIA (BTSA STA voire ANABIOTEC pour quelques cas) • École Hôtelière (CS Restauration Collective) • Université Avignon (Licence Pro MGO) 	Multiplicité des partenaires pour le montage de formations → limite les risques de fermeture
Absence de vrai référent handicap (indispensable dans le cadre de la certification Qualité)	Acteur des projets de l'EPLEFPA visant à renforcer les compétences des 2 sites : <ul style="list-style-type: none"> • atelier de transformation • ANABIOTEC phase II • micro méthaniseurs • blocs modulaires • drones • atelier d'exploitation
Pas de projet de Coopération Internationale (mobilités...)	Suivi individualisé des apprenants (pédagogique, éducatif) Pédagogie par projet, cohésions d'équipe, tutorat 1ère /2ème année
Pas de formation en apprentissage / formation continue en lien avec le secteur Production	Une équipe interne très impliquée et très mobilisée <ul style="list-style-type: none"> • administration • coordinateurs • direction
Accueil de l'UFA au LPA perfectible (problème de clefs, de réseau, d'accès aux véhicules)	Des experts dans l'ensemble des formations : Agroalimentaire, Biotechnologie, Agronomie, Agroéquipement
Absence de formation post BTSA en apprentissage / formation continue dans la carte des formations et en lien avec nos compétences (une Licence professionnelle en « Management et Gestion des Organisations » en partenariat avec l'Université d'Avignon mais sans lien direct avec nos BTSA)	Soutien de l'équipe de direction de l'EPL
Charges administratives de plus en plus importantes - attention au point de rupture	PLEPA finalisé
Des coordinateurs à 120%	
Distance entre les deux sites et présence d'un salarié UFA pour faire des permanences au LPA	
A/R Temps perdu pour les déplacements des apprentis : pas de véhicule de disponible au LPA	
Gestion du planning sur trois logiciels différents <ul style="list-style-type: none"> • EDT Pétrarque • PRONOTE LPA • YPAREO Apprentissage 	
Contraintes liées à la Balance LEGTA/UFA	
Taux de vacataires très élevé	
Disponibilités de certains enseignants du LEGTA	
Capacité limitée dans certaines salles et laboratoires (LS 005 microbiologie)	
Vétusté de certaines salles de cours, les salles IP	

4. L'Exploitation agricole

Faiblesses et Forces

FAIBLESSES Facteurs internes à l'Exploitation et négatifs, qui peuvent se révéler néfastes pour l'organisation et qui peuvent être améliorés	FORCES Facteurs internes à l'Exploitation et positifs, qui lui procurent un avantage durable
Stabilité et manque de mobilité du DEA site de L'Isle → risque de lassitude, d'usure, de fragilité, de résistance aux changements	Stabilité et implication globale → projets sur long terme, attachement au site de L'Isle
Projet d'Exploitation construit sans concomitance avec les autres centres de l'EPEFPA	Existence d'un projet de centre
Peu de main d'œuvre → problème en cas d'absence du DEA sur L'Isle	Stages d'apprenants de l'EPEFPA sur l'Exploitation
Distance entre les 2 sites de l'Exploitation agricole (30 km soit 40 minutes)	Un poste de DEA sur chaque site
Pas d'implication des apprenants et enseignants du site d'Avignon sur celui de L'Isle	Projet visant à valoriser les productions de l'Exploitation sur le site d'Avignon (atelier de transformation)
Procédures et documents sur la sécurité perfectibles (PPMS, demande de dérogation de travaux dangereux, affichage sécurité dans les ateliers)	Peu de main d'œuvre → coût masse salariale maîtrisée
Sols dégradés sur Avignon (parcelles pommiers)	Implication globale des équipes pédagogiques sur l'Exploitation (et notamment de L'Isle sur le site d'Avignon)
Absence de valorisation pédagogique des mini stages des apprenants de l'EPEFPA sur l'Exploitation	Parc matériel performant sur les 2 sites
Difficulté d'acheminement des apprenants sur l'Exploitation (site de L'Isle)	Certification HVE et AB
	Sols de bonne qualité et à forte réserve hydrique sur L'Isle
	PLEPA finalisé

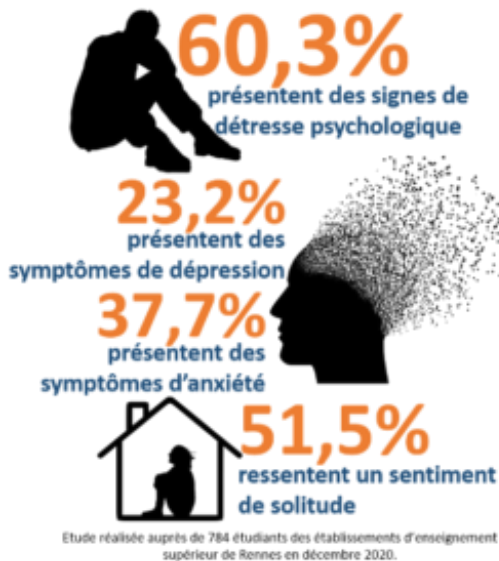
C. Les contextes de crise

Crises sanitaires

Exposition moindre de l'EPLFPA aux crises en lien avec les animaux (grippe aviaire, encéphalite spongiforme) en raison de l'absence de production animale sur l'Etablissement.

Par contre, la crise Covid-19 a d'ores et déjà fortement impacté l'établissement financièrement et socialement.

Une grande partie de la baisse des recettes du compte financier 2020 est liée à cette situation exceptionnelle (remboursement de pensions, absence de location). Si elle se reproduit, les conséquences seront inévitablement les mêmes car indépendantes des décisions de l'EPLFPA.



Concernant les effets psychologiques de cette crise sur le public et les personnels des établissements scolaires du second degré, ils sont difficiles à apprécier au regard du nombre important de facteurs à prendre en considération et de la rareté des études publiées à ce jour. Des travaux comme l'étude COVER peuvent toutefois donner une idée de l'impact psychologique de cette crise (Roux J. et al., « Impact de la crise sanitaire de la COVID-19 sur la santé mentale des étudiants à Rennes, France » in Recherches en Pharmaco-Epidémiologie et Recours aux Soins, Univ Rennes, EHESP, REPERES, 25 février 2021).

Sans qu'il soit possible d'établir avec certitude un lien de causalité, on a noté cependant depuis le début de la crise sanitaire une augmentation sensible des arrêts de travail pour maladie dans l'ensemble des services, notamment en raison de l'application stricte des règles de quarantaine pour des cas contacts et des cas Covid avérés, mais aussi pour des motifs en rapport avec l'anxiété et le stress.

Si une telle situation se reproduit, la majeure partie des conséquences seront sensiblement identiques car elles ne relèvent pas d'une décision de l'EPLFPA (par exemple pour l'isolement pour quarantaine). L'accompagnement individuel éducatif et pédagogique, l'élaboration d'un Plan de continuité pédagogique sans cesse adapté pour chacun des 2 sites de l'établissement, la mise en place d'une cellule d'écoute interne pour les agents (en sus des dispositifs proposés à l'échelon national et régional), visent toutefois à accompagner et prévenir l'isolement et les ruptures scolaires.

L'importance capitale des outils numériques lors des périodes de confinement a mis en avant la nécessité impérieuse de pouvoir disposer de compétences internes dans le domaine des NTIC. Il est mis en avant dans le Rapport de l'Inspection de l'enseignement agricole 2019-2020 (Chapitre VI). Le déploiement d'outils pour l'ensemble des usagers, l'accompagnement à leur utilisation (afin de compléter in situ les multiples tutoriels qui ont fleuri), la résolution quotidienne de problématiques très diverses ont en effet mobilisé très largement les personnels des « services informatiques ». La disparité de compétences sur les deux sites de l'EPLFPA a d'ailleurs eu des conséquences notables sur l'étendue et la qualité des plans de continuité pédagogique : Responsable des Technologies de l'Information et de la Communication (R-TIC) pour l'un, Adjoint Technique de formation et de Recherche (A-TFR) pour l'autre.

Crises sociales

L'EPLFPA a dû faire face à des crises sociales, à mettre en relation la plupart du temps avec des périodes de changements structurels dans la carte de formation initiale scolaire (exemple : le transfert du BTSA VO d'Avignon vers le LPA d'Orange en 2019). Le contexte national agit aussi comme catalyseur : c'est le cas notamment pour la période actuelle avec les conséquences de la crise sanitaire Covid-19.

Événements très graves

L'EPLFPA a été confronté à des événements très graves qui, par nature, sont survenus de manière inopinée (exemples : accident très grave en voiture d'une élève interne qui avait quitté l'établissement de nuit ; tentative de suicide d'un élève dans l'enceinte du lycée ; tentative infructueuse de sauvetage par les élèves d'une personne tombée dans un lac gelé).

Sans qu'il soit possible d'agir totalement sur l'ensemble des facteurs qui peuvent amener à des situations extrêmes (décès d'apprenants ou de personnels au sein ou en dehors de l'établissement), la mise en place d'actions de prévention (sur le suicide par exemple) et d'une procédure écrite doivent permettre de proposer des réponses adaptées.